

2013年3月期 第2四半期

決算説明会 補足資料

| | |
|---------------------------|----|
| ・ 売上高・利益の推移（連結） | 1 |
| ・ キャッシュフロー推移（連結） | 2 |
| ・ 連結子会社、持分法適用会社一覧 | 3 |
| ・ 主な連結子会社の業績 | 4 |
| ・ その他の参考資料 | 5 |
| ◇設備投資、減価償却費の推移 | |
| ◇有利子負債、金融収支の推移 | |
| ◇研究開発費の推移 | |
| ◇従業員数の推移 | |
| ◇為替レートの推移 | |
| ・ 2012年度業績予想（連結・単独） | 6 |
| ・ 売上高・利益の推移(単独) | 7 |
| ・ 地域別(販売地別)・事業別売上高 | 8 |
| ・ 得意先別 連結売上高(上位10社) | 9 |
| ・ 利益増減要因(連結) | 10 |

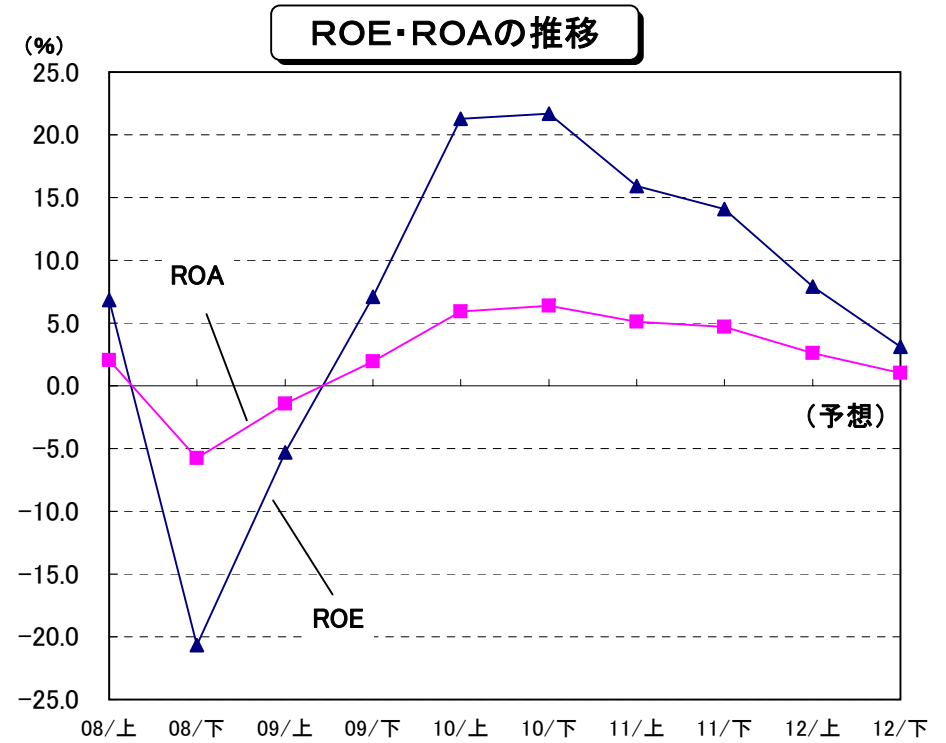
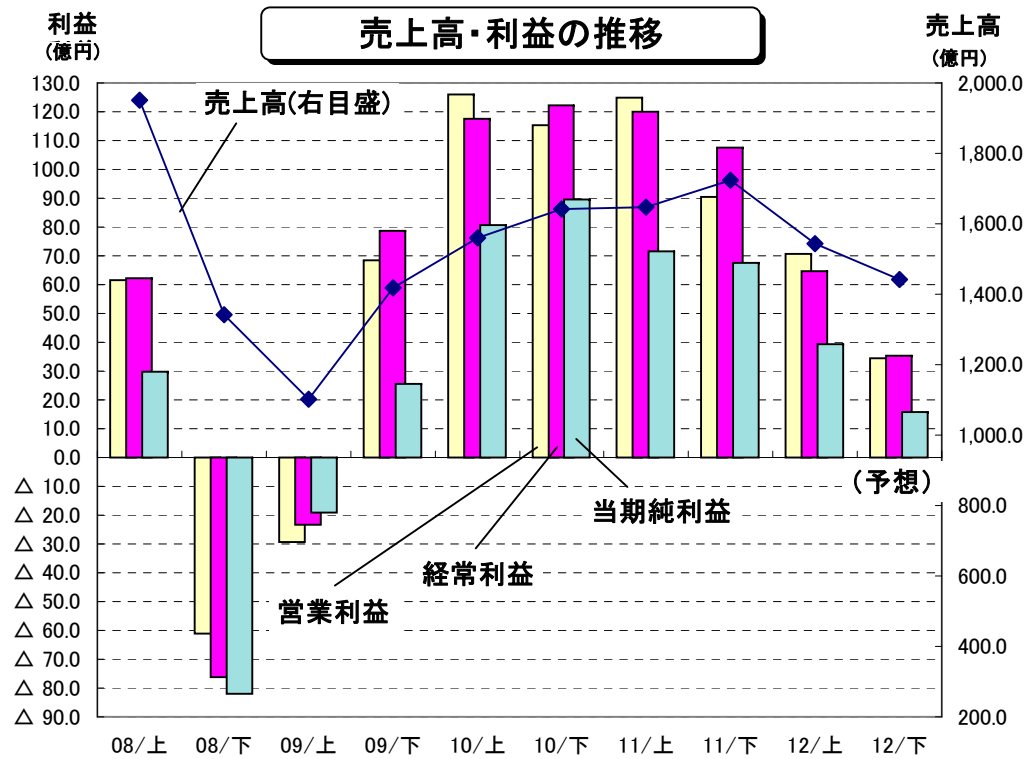
2012年11月13日

見通しに関する注意事項

弊社の作成するレポートには、歴史的事実に留まらず、今後の計画・見通しといった将来予測が含まれています。弊社の実績は、経済事情、為替レート、法律、規制、政策及び取引主要国における政治体制、さらには新製品の導入及びその成否等、不確実な要因の影響を受けます。従って、弊社の実際の実績が計画・見通しとは、大きく異なる可能性があることをご承知おき下さい。

KYB 株式会社

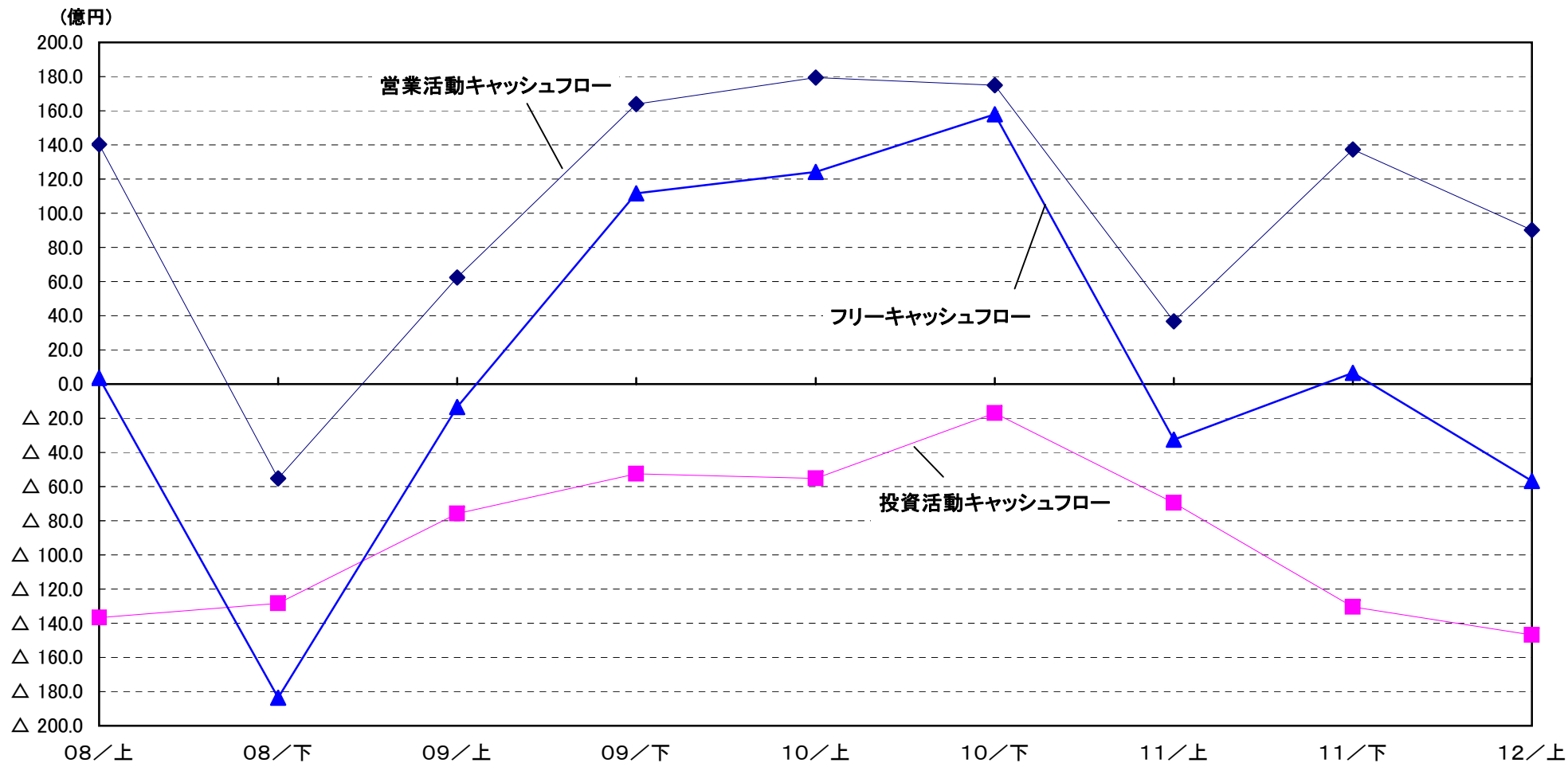
売上高・利益の推移 (連結)



(予想)

| | 08/上 | 08/下 | 09/上 | 09/下 | 10/上 | 10/下 | 11/上 | 11/下 | 12/上 | 12/下 |
|---------------------|---------|---------|---------|---------|---------|---------|---------|---------|---------|---------|
| 売上高 (億円) | 1,950.0 | 1,342.6 | 1,101.4 | 1,418.8 | 1,559.3 | 1,641.5 | 1,647.3 | 1,724.3 | 1,543.5 | 1,441.6 |
| 営業利益 (億円) | 61.5 | △ 61.0 | △ 29.4 | 68.4 | 126.1 | 115.4 | 124.9 | 90.5 | 70.6 | 34.5 |
| 経常利益 (億円) | 62.2 | △ 76.2 | △ 23.4 | 78.7 | 117.6 | 122.1 | 120.0 | 107.6 | 64.6 | 35.4 |
| 当期純利益 (億円) | 29.8 | △ 82.1 | △ 19.0 | 25.6 | 80.6 | 89.6 | 71.5 | 67.5 | 39.3 | 15.7 |
| 1株当り当期純利益 (円) | 13.37 | △ 36.99 | △ 8.68 | 11.71 | 36.89 | 40.65 | 32.33 | 30.54 | 17.78 | 7.10 |
| 株主資本利益率 (ROE) (%) | 6.86 | △ 20.64 | △ 5.31 | 7.07 | 21.30 | 21.69 | 15.94 | 14.06 | 7.89 | 3.09 |
| 総資本利益率 (ROA) (%) | 2.03 | △ 5.78 | △ 1.44 | 1.94 | 5.93 | 6.40 | 5.09 | 4.67 | 2.60 | 1.04 |
| 株主資本比率 (%) | 29.30 | 26.59 | 27.64 | 27.31 | 28.33 | 30.64 | 33.20 | 33.23 | 32.73 | 34.42 |
| 損益分岐点 (BEP/月額) (億円) | 303.0 | 252.5 | 199.2 | 202.5 | 223.1 | 230.0 | 227.3 | 246.6 | 237.6 | 226.7 |

キャッシュフロー推移（連結）



(単位:億円)

| | 08/上 | 08/下 | 09/上 | 09/下 | 10/上 | 10/下 | 11/上 | 11/下 | 12/上 |
|--------------|---------|---------|--------|--------|--------|--------|---------|---------|---------|
| 営業活動キャッシュフロー | 140.3 | △ 55.3 | 62.5 | 164.0 | 179.4 | 174.9 | 36.8 | 137.2 | 90.3 |
| 投資活動キャッシュフロー | △ 136.7 | △ 128.4 | △ 75.9 | △ 52.4 | △ 55.3 | △ 17.0 | △ 69.5 | △ 130.5 | △ 147.0 |
| 財務活動キャッシュフロー | △ 9.2 | 331.2 | △ 24.7 | △ 41.8 | △ 75.8 | △ 93.9 | △ 142.2 | 107.7 | 75.0 |
| 現金及現金同等物増減額 | △ 7.2 | 136.8 | △ 37.4 | 71.4 | 38.5 | 66.1 | △ 176.1 | 113.8 | 12.6 |
| ※フリーキャッシュフロー | 3.6 | △ 183.7 | △ 13.4 | 111.7 | 124.2 | 157.9 | △ 32.7 | 6.7 | △ 56.7 |

※フリーキャッシュフロー(純現金収支)は営業活動キャッシュフローと投資活動キャッシュフローとの差引額

連結子会社



1. 連結子会社(30社)

| | 会社名 | 略称 | 所在地 | 事業内容 | 設立 | 資本金 | 出資比率 | 従業員数 |
|----|---|---------|---------------|----------------------|----------|--------------|--------|--------|
| 1 | カヤバシステム マシナリー(株) | KSM | 東京都港区 | 舞台装置・免制震ダンパー等の製造・販売 | 2004年7月 | 700百万円 | 100.0% | 181人 |
| 2 | KYBエンジニアリングアンドサービス(株) | ES | 埼玉県戸田市 | 油圧緩衝器・油圧機器の市販・サービス | 1956年3月 | 230百万円 | 100.0% | 125人 |
| 3 | KYBトロンデュール(株) | トロンデュール | 新潟県長岡市 | データ通信機器・車載機器等の製造・販売 | 2004年6月 | 150百万円 | 100.0% | 85人 |
| 4 | KYB金山(株) | 金山 | 岐阜県下呂市 | 四輪車用油圧機器の加工・組立 | 1970年7月 | 20百万円 | 100.0% | 282人 |
| 5 | KYBキャダック(株) | キャダック | 長野県東筑摩郡 | 鋳物製品および金型の製造・販売 | 1996年3月 | 90百万円 | 100.0% | 61人 |
| 6 | KYB-YS(株) (旧株)柳沢精機製作所) | YS | 長野県埴科郡 | 油圧機器・スティダンパ等の製造・販売 | 1953年4月 | 265百万円 | 100.0% | 492人 |
| 7 | (株)タカコ | タカコ | 京都府相楽郡 | 油圧機器の製造・販売 | 1973年4月 | 487百万円 | 100.0% | 231人 |
| 8 | KYBロジスティクス(株) | ロジスティクス | 岐阜県可児市 | 油圧緩衝器・油圧機器の梱包・配送 | 1987年7月 | 30百万円 | 90.0% | 29人 |
| 9 | KYB Americas Corporation (※1) | KAC | 米国・インディアナ州 | 四輪車用油圧緩衝器の製造・販売 | 2011年10月 | US\$ 60,000千 | 100.0% | 603人 |
| 10 | TSW Products Co., Inc (※2) | TSW | 米国・カンザス州 | 油圧機器の製造・販売 | 1990年3月 | US\$ 1,420千 | 100.0% | 126人 |
| 11 | KYB Latinoamerica S.A. de C.V. (※3) | KLA | メキシコ・メキシコ市 | 市販用油圧緩衝器の販売 | 2004年12月 | MXN 11,362千 | 100.0% | 1人 |
| 12 | KYB Panama S.A. (※4) | KYBP | パナマ・パナマ市 | 市販用油圧緩衝器の販売 | 2010年9月 | US\$ 100千 | 100.0% | 5人 |
| 13 | KYB Europe Headquarters Gmbh | KEH | ドイツ・クレフェルト市 | 欧州事業の統轄 | 2009年9月 | EUR 1,000千 | 100.0% | 96人 |
| 14 | KYB Europe GmbH (※6) | KGE | ドイツ・クレフェルト市 | 油圧緩衝器の輸入販売 | 1989年6月 | EUR 700千 | 100.0% | 199人 |
| 15 | KYB Steering Spain, S.A. (※6) | KSS | スペイン・ナバラ州 | パワーステアリング用ポンプの製造・販売 | 1996年6月 | EUR 12,020千 | 100.0% | 257人 |
| 16 | KYB Suspensions Europe, S.A. (※6) | KYBSE | スペイン・ナバラ州 | 四輪車用油圧緩衝器の製造・販売 | 1975年7月 | EUR 27,083千 | 100.0% | 580人 |
| 17 | KYB Advanced Manufacturing Spain, S.A. (※6) | KAMS | スペイン・ナバラ州 | 四輪車用油圧緩衝器の製造・販売 | 2008年10月 | EUR 10,000千 | 66.7% | 53人 |
| 18 | KYB Manufacturing Czech s.r.o. (※7) | KMCZ | チェコ・パルドビツェ市 | 四輪車用油圧緩衝器の製造・販売 | 2003年8月 | CZK 880百万 | 100.0% | 264人 |
| 19 | 凱迹必機械工業(鎮江)有限公司 | KIMZ | 中国・江蘇省 | 四輪車用油圧緩衝器の製造・販売 | 2002年12月 | US\$ 29,360千 | 100.0% | 806人 |
| 20 | 凱迹必液圧工業(鎮江)有限公司 | KHIZ | 中国・江蘇省 | 産業用油圧機器の製造・販売 | 2004年2月 | US\$ 57,450千 | 100.0% | 440人 |
| 21 | 無錫凱迹必拓普減震器有限公司 | KWT | 中国・江蘇省 | 二輪車用油圧緩衝器の製造・販売 | 2008年8月 | US\$24,000千 | 100.0% | 272人 |
| 22 | 凱迹必貿易(上海)有限公司 | KTS | 中国・上海市 | 油圧緩衝器の販売・部材調達・部材輸出販売 | 2004年11月 | US\$ 1,000千 | 100.0% | 20人 |
| 23 | 凱迹必(中国)投資有限公司 | KCI | 中国・江蘇省 | 中国事業の統轄 | 2010年11月 | US\$ 30,500千 | 100.0% | 45人 |
| 24 | 永華機械工業股份有限公司 | KMT | 台湾・桃園県 | 二輪・四輪車用油圧緩衝器の製造・販売 | 1963年6月 | NT\$ 85,000千 | 55.1% | 297人 |
| 25 | KYB Steering (Thailand) Co., Ltd. | KST | タイ・チョンブリ県 | パワーステアリング用ポンプの製造・販売 | 1996年10月 | BHT 150百万 | 100.0% | 210人 |
| 26 | KYB (Thailand) Co., Ltd. | KYBT | タイ・チョンブリ県 | 二輪・四輪車用油圧緩衝器の製造・販売 | 1996年1月 | BHT 200百万 | 67.0% | 1,314人 |
| 27 | KYB Asia Co., Ltd. | KYBA | タイ・サムットプラカーン県 | 市販用油圧緩衝器の販売 | 2005年1月 | BHT 21百万 | 100.0% | 34人 |
| 28 | KYB Manufacturing Vietnam Co., Ltd. | KMV | ベトナム・ハノイ市 | 二輪車用油圧緩衝器の製造・販売 | 2002年10月 | US\$ 9,000千 | 100.0% | 440人 |
| 29 | TAKAKO Vietnam Co., Ltd. (※2) | TVC | ベトナム・ビンズン省 | 油圧機器の加工 | 2003年2月 | US\$ 7,835千 | 100.0% | 863人 |
| 30 | KYB Middle East FZE (※5) | KMF | UAE・ドバイ酋長国 | 市販用油圧緩衝器の販売 | 2005年5月 | AED 2,000千 | 100.0% | 13人 |

(※1) 旧KMNAと旧KACの合併により設立

(※2) (株)タカコによる全額出資(間接所有)

(※3) KYB Americas Corporation 99%、当社 1%出資(間接所有)

(※4) KYB Americas Corporation 99.9%、当社 0.1%出資(間接所有)

(※5) KYB Europe GmbHによる全額出資(間接所有)

(※6) KYB Europe Headquarters GmbH による全額出資(間接所有)

(※7) KYB Europe Headquarters GmbH 99%、当社 1%出資(間接所有)

持分法適用会社

2. 持分法適用会社(5社)

| 会社名 | 略称 | 住所 | 事業内容 | 設立 | 資本金 | 出資比率 | 従業員数 |
|---|-------|---------------|---------------------|----------|------------|-------|--------|
| 1 (株)東和製作所 | 東和 | 岐阜県美濃加茂市 | 油圧ジャッキ・油圧シリンダ等の製造 | 1948年10月 | 52百万円 | 33.4% | 189人 |
| 2 P. T. Kayaba Indonesia | PTKYB | インドネシア・ジャカルタ市 | 二輪・四輪車用油圧緩衝器の製造・販売 | 1976年2月 | RP 3,942百万 | 30.0% | 1,413人 |
| 3 KYB-UMW Malaysia Sdn.Bhd. | KMSB | マレーシア・セランゴール州 | 二輪・四輪車用油圧緩衝器の製造・販売 | 1983年6月 | M\$ 8,800千 | 33.4% | 789人 |
| 4 KYB-UMW Steering Malaysia Sdn.Bhd.(※8) | KSMSB | マレーシア・セランゴール州 | パワーステアリング用ポンプの製造・販売 | 1995年9月 | M\$ 5,000千 | 33.4% | 60人 |
| 5 KYB-Mando do Brasil Fabricante de Autopecas Ltda. | KMB | ブラジル・パラナ州 | 四輪車用油圧緩衝器の製造・販売 | 2011年6月 | BR 24,965千 | 50.0% | 144人 |

(※8) KYB-UMW Malaysia Sdn. Bhd.による全額出資(間接所有)

主な連結子会社の業績

| 連結会社 | 略称 | 売上高(億円) | | | | 営業利益(億円) | | | |
|--|-------|--------------|--------|-------|-------|--------------|--------|-------|-------|
| | | 2011年度 実績 | 2012年度 | | 予想 | 2011年度 実績 | 2012年度 | | 予想 |
| | | | 上期(実) | 下期(予) | | | 上期(実) | 下期(予) | |
| 1 カヤバシステム マシナリー(株) | KSM | 67.9 | 34.0 | 55.7 | 89.8 | 3.7 | 0.8 | 4.5 | 5.3 |
| 2 KYBエンジニアリングアンドサービス(株) | ES | 120.3 | 61.7 | 62.9 | 124.6 | 4.7 | 3.3 | 2.5 | 5.8 |
| 3 KYB金山(株) | 金山 | 134.3 | 65.6 | 54.4 | 120.1 | 3.2 | 2.0 | △ 1.4 | 0.7 |
| 4 KYB-YS(株)(旧株)柳沢精機製作所 | YS | 216.8 | 103.8 | 98.0 | 201.8 | 18.1 | 4.8 | 3.4 | 8.3 |
| 5 (株)タカコ | タカコ | 81.2 | 34.0 | 32.7 | 66.7 | 11.3 | 2.3 | 1.6 | 4.0 |
| 6 KYB Americas Corporation | KAC | 238.7 | 128.5 | 132.1 | 260.6 | 12.6 | 7.8 | 6.3 | 14.0 |
| 7 KYB Panama S.A. | KYBP | 26.3 | 13.6 | 13.9 | 27.5 | 2.3 | 1.0 | 1.0 | 2.0 |
| 8 KYB Europe GmbH | KGE | 180.7 | 94.4 | 108.4 | 202.8 | 4.0 | 1.6 | 0.4 | 2.0 |
| 9 KYB Steering Spain, S.A. | KSS | 57.7 | 27.3 | 28.8 | 56.1 | 0.5 | 0.8 | 2.0 | 2.9 |
| 10 KYB Suspensions Europe,S.A. | KYBSE | 157.0 | 63.0 | 63.4 | 126.4 | 0.5 | 0.1 | △ 0.2 | △ 0.1 |
| 11 KYB Manufacturing Czech s.r.o. | KMCZ | 39.9 | 18.2 | 19.7 | 38.0 | 1.2 | 0.4 | 1.5 | 1.9 |
| 12 凱迹必機械工業(鎮江)有限公司 | KIMZ | 96.4 | 40.1 | 31.7 | 71.7 | 1.4 | 2.4 | △ 0.9 | 1.5 |
| 13 凱迹必液圧工業(鎮江)有限公司 | KHIZ | 95.3 | 23.4 | 20.4 | 43.7 | 9.6 | 0.5 | △ 2.1 | △ 1.7 |
| 14 KYB Steering (Thailand) Co Ltd | KST | 25.6 | 16.1 | 17.2 | 33.3 | 4.2 | 2.6 | 2.8 | 5.4 |
| 15 KYB (Thailand)Co.,Ltd. | KYBT | 141.0 | 67.8 | 70.3 | 138.1 | 15.5 | 6.5 | 9.8 | 16.4 |
| 16 KYB Manufacturing Vietnam Co., Ltd. | KMV | 31.4 | 15.7 | 18.3 | 34.0 | △ 0.4 | 0.1 | 1.2 | 1.3 |
| 17 KYB Middle East FZE | KMF | 39.2 | 20.6 | 26.0 | 46.6 | 4.5 | 2.5 | 3.1 | 5.6 |

その他の参考資料



Our Precision, Your Advantage

設備投資、減価償却費の推移

(単位:億円) (予想)

| | 09/上 | 09/下 | 10/上 | 10/下 | 11/上 | 11/下 | 12/上 | 12/下 |
|------------|------|------|------|------|-------|-------|-------|-------|
| 設備投資 (連結) | 43.3 | 53.1 | 32.4 | 56.3 | 114.5 | 154.8 | 178.5 | 150.5 |
| (単独) | 29.1 | 19.9 | 15.2 | 23.7 | 41.8 | 84.4 | 111.8 | 108.2 |
| 減価償却費 (連結) | 73.2 | 77.7 | 64.3 | 68.0 | 61.1 | 72.3 | 65.7 | 74.3 |
| (単独) | 45.1 | 48.9 | 38.9 | 41.7 | 36.4 | 43.9 | 37.7 | 43.3 |

有利子負債、金融収支の推移

(単位:億円) (予想)

| | 09/上 | 09/下 | 10/上 | 10/下 | 11/上 | 11/下 | 12/上 | 12/下 |
|---------------|---------|-------|-------|-------|-------|-------|-------|-------|
| 有利子負債 (連結) | 1,018.8 | 959.0 | 877.3 | 795.8 | 656.9 | 783.9 | 864.6 | 915.0 |
| (割引手形含む) (単独) | 750.8 | 736.3 | 693.9 | 641.5 | 496.9 | 558.7 | 628.0 | 690.0 |
| 金融収支 (連結) | △ 8.0 | △ 9.1 | △ 6.1 | △ 6.3 | △ 3.9 | △ 5.5 | △ 5.8 | △ 6.3 |
| (単独) | △ 0.3 | △ 1.7 | 3.5 | △ 2.6 | 21.8 | 20.0 | 22.7 | 0.1 |

研究開発費の推移

(単位:億円) (予想)

| | 09/上 | 09/下 | 10/上 | 10/下 | 11/上 | 11/下 | 12/上 | 12/下 |
|------------|------|------|------|------|------|------|------|------|
| 研究開発費 (連結) | 12.5 | 15.7 | 14.8 | 17.4 | 21.4 | 19.0 | 24.8 | 23.0 |

従業員数の推移

(単位:人) (予想)

| | 09/上 | 09/下 | 10/上 | 10/下 | 11/上 | 11/下 | 12/上 | 12/下 |
|-----------|--------|--------|--------|--------|--------|--------|--------|--------|
| 従業員数 (連結) | 11,062 | 10,977 | 11,407 | 11,440 | 11,703 | 11,975 | 12,354 | 12,350 |
| (単独) | 3,963 | 3,927 | 3,889 | 3,840 | 3,900 | 3,876 | 3,930 | 3,850 |

為替レートの推移

(単位:円/\$ or EUR) (予想)

| | 09/上 | 09/下 | 10/上 | 10/下 | 11/上 | 11/下 | 12/上 | 12/下 |
|-------------|--------|--------|--------|--------|--------|--------|--------|-------|
| ¥/US\$平均レート | 96.57 | 90.39 | 89.98 | 82.92 | 80.63 | 77.42 | 80.13 | 77.00 |
| ¥/EUR平均レート | 132.27 | 130.82 | 116.02 | 111.65 | 115.19 | 103.68 | 102.07 | 98.00 |

2012年度 業績予想 (連結・単独)

損益予想 (連結)

(単位:億円)

| | 2011年度 | 2012年度 | | | 前年比 |
|-----------|---------|---------|---------|---------|--------|
| | 実績 | 上期 | 下期 | 予想 | |
| 売上高 | 3,371.6 | 1,543.5 | 1,441.6 | 2,985.0 | △11.5% |
| 営業利益 | 215.4 | 70.6 | 34.4 | 105.0 | △51.2% |
| 経常利益 | 227.6 | 64.6 | 35.4 | 100.0 | △56.1% |
| 当期純利益 | 139.0 | 39.3 | 15.7 | 55.0 | △60.4% |
| 1株当り利益(円) | 62.9 | 17.78 | 7.10 | 24.88 | △60.4% |

損益予想 (単独)

(単位:億円)

| | 2011年度 | 2012年度 | | | 前年比 |
|-----------|---------|---------|-------|---------|--------|
| | 実績 | 上期 | 下期 | 予想 | |
| 売上高 | 2,277.2 | 1,008.9 | 866.0 | 1,874.9 | △17.7% |
| 営業利益 | 95.7 | 22.8 | -1.5 | 21.3 | △77.7% |
| 経常利益 | 158.2 | 51.5 | 2.0 | 53.5 | △66.2% |
| 当期純利益 | 88.9 | 40.0 | -2.3 | 37.7 | △57.6% |
| 1株当り利益(円) | 40.2 | 18.09 | -1.05 | 17.04 | △57.6% |

製品別売上高予想 (連結)

(単位:億円)

| | 2011年度 | 2012年度 | | | 増減額 | 前年比 |
|------------|---------|---------|---------|---------|--------|--------|
| | 実績 | 上期(実) | 下期(予) | 予想 | | |
| 四輪車用(緩衝器) | 1,179.2 | 584.8 | 562.1 | 1,146.9 | △32.3 | △2.7% |
| 二輪車用(緩衝器) | 252.4 | 111.6 | 117.1 | 228.7 | △23.7 | △9.4% |
| 四輪車用(油圧機器) | 359.3 | 173.1 | 165.2 | 338.3 | △21.0 | △5.8% |
| その他製品 | 75.8 | 36.1 | 21.5 | 57.6 | △18.2 | △24.0% |
| AC事業計 | 1,866.6 | 905.6 | 866.0 | 1,771.6 | △95.0 | △5.1% |
| 産業用(油圧機器) | 1,242.0 | 506.1 | 433.8 | 939.8 | △302.2 | △24.3% |
| 航空機用(油圧機器) | 65.2 | 29.9 | 28.3 | 58.2 | △7.0 | △10.8% |
| その他製品 | 68.1 | 32.1 | 22.8 | 54.9 | △13.2 | △19.4% |
| HC事業計 | 1,375.2 | 568.0 | 484.9 | 1,052.9 | △322.3 | △23.4% |
| 特装車両 | 24.5 | 19.3 | 20.2 | 39.5 | 15.0 | 61.2% |
| その他製品 | 105.2 | 50.5 | 70.5 | 121.0 | 15.8 | 15.0% |
| その他計 | 129.7 | 69.8 | 90.7 | 160.5 | 30.8 | 23.7% |
| 合計 | 3,371.6 | 1,543.5 | 1,441.5 | 2,985.0 | △386.6 | △11.5% |

製品別売上高予想 (単独)

(単位:億円)

| | 2011年度 | 2012年度 | | | 増減額 | 前年比 |
|------------|---------|---------|-------|---------|--------|--------|
| | 実績 | 上期(実) | 下期(予) | 予想 | | |
| 四輪車用(緩衝器) | 591.6 | 290.5 | 249.5 | 540.0 | △51.6 | △8.7% |
| 二輪車用(緩衝器) | 127.0 | 58.2 | 61.6 | 119.7 | △7.2 | △5.7% |
| 四輪車用(油圧機器) | 282.5 | 135.1 | 121.5 | 256.6 | △25.9 | △9.2% |
| その他製品 | 59.8 | 32.6 | 18.8 | 51.4 | △8.3 | △14.0% |
| AC事業計 | 1,060.8 | 516.4 | 451.4 | 967.7 | △93.1 | △8.8% |
| 産業用(油圧機器) | 1,035.0 | 399.8 | 332.7 | 732.5 | △302.5 | △29.2% |
| 航空機用(油圧機器) | 65.2 | 29.9 | 28.3 | 58.2 | △7.0 | △10.7% |
| その他製品 | 66.5 | 32.3 | 21.5 | 53.7 | △12.8 | △19.2% |
| HC事業計 | 1,166.6 | 461.9 | 382.5 | 844.4 | △322.2 | △27.6% |
| 特装車両 | 24.5 | 19.3 | 20.2 | 39.5 | 15.0 | 61.4% |
| その他製品 | 25.3 | 11.3 | 12.0 | 23.3 | △2.1 | △8.2% |
| その他計 | 49.8 | 30.6 | 32.2 | 62.8 | 12.9 | 26.0% |
| 合計 | 2,277.2 | 1,008.9 | 866.0 | 1,874.9 | △402.3 | △17.7% |

※「AC事業」は「オートモーティブコンポーネンツ事業」の略称、「HC事業」は「ハイドロリックコンポーネンツ事業」の略称

売上高・利益の推移（単独）

（予想）

| | 08/上 | 08/下 | 09/上 | 09/下 | 10/上 | 10/下 | 11/上 | 11/下 | 12/上 | 12/下 |
|-------------------|---------|---------|--------|--------|---------|---------|---------|---------|---------|--------|
| 売上高（億円） | 1,303.2 | 882.8 | 665.3 | 930.8 | 1,038.7 | 1,099.0 | 1,156.1 | 1,121.1 | 1,008.9 | 866.0 |
| 営業利益（億円） | 19.4 | △ 59.5 | △ 35.7 | 26.9 | 59.6 | 55.2 | 59.4 | 36.3 | 22.8 | △ 1.5 |
| 経常利益（億円） | 35.7 | △ 19.8 | △ 29.9 | 42.4 | 61.6 | 67.2 | 79.8 | 78.4 | 51.5 | 2.0 |
| 当期純利益（億円） | △ 2.44 | △ 43.2 | △ 21.8 | 10.7 | 43.3 | 87.3 | 54.6 | 34.3 | 40.0 | △ 2.3 |
| 1株当り当期純利益（円） | △ 1.10 | △ 19.53 | △ 9.98 | 4.90 | 19.82 | 19.96 | 24.70 | 15.50 | 18.09 | △ 1.05 |
| 株主資本利益率（ROE）% | △ 0.71 | △ 13.55 | △ 7.38 | △ 3.63 | 14.20 | 13.49 | 16.24 | 9.60 | 10.38 | △ 0.62 |
| 総資本利益率（ROA）% | △ 0.23 | △ 4.16 | △ 2.23 | △ 1.09 | 4.19 | 4.09 | 5.07 | 3.14 | 3.51 | △ 0.20 |
| 株主資本比率% | 31.47 | 29.89 | 30.66 | 29.34 | 29.66 | 30.99 | 31.49 | 33.78 | 33.78 | 31.51 |
| 損益分岐点（BEP/月額）（億円） | 198.9 | 154.1 | 125.5 | 135.0 | 143.6 | 157.0 | 163.8 | 147.7 | 143.7 | 143.4 |

四輪車用緩衝器売上構成（単独）

| | 11/上 | | 12/上 | | |
|------------|---------|--------|---------|--------|--------|
| | 売上高(億円) | 構成比(%) | 売上高(億円) | 構成比(%) | 前年比(%) |
| 組付(O.E.M.) | 133.1 | 44.0 | 136.2 | 46.9 | 2.3 |
| 市販 | 4.7 | 1.6 | 5.2 | 1.8 | 10.1 |
| 補用 | 31.2 | 10.3 | 26.7 | 9.2 | △ 14.4 |
| 市販輸出 | 94.2 | 31.2 | 84.4 | 29.0 | △ 10.4 |
| KD輸出等 | 39.0 | 12.9 | 38.0 | 13.1 | △ 2.7 |
| 合計 | 302.3 | 100.0 | 290.5 | 100.0 | △ 3.9 |

産業用油圧機器売上構成（単独）

| | 11/上 | | 12/上 | | |
|-------|---------|--------|---------|--------|--------|
| | 売上高(億円) | 構成比(%) | 売上高(億円) | 構成比(%) | 前年比(%) |
| ポンプ | 25.7 | 4.9 | 23.8 | 6.0 | △ 7.3 |
| モーター | 124.1 | 23.5 | 102.2 | 25.6 | △ 17.6 |
| シリンダー | 227.4 | 43.0 | 177.4 | 44.3 | △ 22.0 |
| バルブ | 124.0 | 23.5 | 95.9 | 24.0 | △ 22.6 |
| その他 | 26.8 | 5.1 | 0.3 | 0.1 | △ 98.8 |
| 合計 | 527.9 | 100.0 | 399.8 | 100.0 | △ 24.3 |

地域別(販売地別)・事業別売上高

(単位:億円)



Our Precision, Your Advantage

| | | | 2011年度 | | | | 2012年度 | | | | 備考 |
|------|-------|---------|---------|-------|---------|---------|---------|-------|---------|---------|----|
| | | | AC | HC | その他 | 計 | AC | HC | その他 | 計 | |
| 売上高 | 日本 | 上期 | 335.0 | 494.2 | 52.9 | 882.1 | 341.3 | 434.3 | 68.9 | 844.4 | |
| | | 下期 | 370.8 | 491.1 | 75.5 | 937.3 | - | - | - | - | |
| | | 年度 | 705.8 | 985.2 | 128.4 | 1,819.4 | - | - | - | - | |
| | 欧州 | 上期 | 218.8 | 30.6 | 0.0 | 249.4 | 193.3 | 24.9 | 0.0 | 218.2 | |
| | | 下期 | 187.9 | 36.1 | 0.0 | 224.0 | - | - | - | - | |
| | | 年度 | 406.7 | 66.7 | 0.0 | 473.4 | - | - | - | - | |
| | 北米 | 上期 | 128.8 | 27.4 | 0.0 | 156.2 | 145.1 | 26.1 | 0.0 | 171.2 | |
| | | 下期 | 145.3 | 31.7 | 0.0 | 177.0 | - | - | - | - | |
| | | 年度 | 274.0 | 59.1 | 0.0 | 333.1 | - | - | - | - | |
| | 中国 | 上期 | 42.4 | 116.4 | 0.0 | 158.8 | 44.5 | 55.9 | 0.0 | 100.5 | |
| | | 下期 | 69.6 | 102.4 | 0.0 | 171.9 | - | - | - | - | |
| | | 年度 | 112.0 | 218.7 | 0.0 | 330.7 | - | - | - | - | |
| | 東南アジア | 上期 | 100.9 | 1.1 | 0.0 | 101.9 | 107.7 | 8.3 | 0.1 | 116.1 | |
| | | 下期 | 119.0 | 2.4 | 0.0 | 121.5 | - | - | - | - | |
| | | 年度 | 219.9 | 3.5 | 0.0 | 223.4 | - | - | - | - | |
| その他 | 上期 | 75.7 | 22.7 | 0.5 | 98.9 | 73.7 | 18.6 | 0.8 | 93.1 | | |
| | 下期 | 72.6 | 19.3 | 0.8 | 92.7 | - | - | - | - | | |
| | 年度 | 148.3 | 41.9 | 1.3 | 191.6 | - | - | - | - | | |
| 合計 | 上期 | 901.6 | 692.3 | 53.4 | 1,647.3 | 905.6 | 568.0 | 69.8 | 1,543.5 | | |
| | 下期 | 965.1 | 682.9 | 76.3 | 1,724.3 | 866.0 | 484.9 | 90.6 | 1,441.5 | | |
| | 年度 | 1,866.6 | 1,375.2 | 129.7 | 3,371.6 | 1,771.6 | 1,053.0 | 160.4 | 2,985.0 | | |
| 営業利益 | 上期 | 40.5 | 81.9 | 2.5 | 124.9 | 30.8 | 35.8 | 3.2 | 70.6 | | |
| | 下期 | 21.6 | 61.5 | 7.4 | 90.5 | - | - | - | 34.5 | 事業別は非開示 | |
| | 年度 | 62.1 | 143.4 | 9.9 | 215.4 | - | - | - | 105.0 | | |

得意先別 連結売上高(上位10社)

得意先別 連結売上高(上位10社)

(単位:億円)

| 順位 | (11/上) 順位 | 得意先名(グループ) | 12/上 売上高 | (11/上) 売上高 | 主要販売製品 | | | | | | |
|----|--------------|---------------|-------------|---------------|--------|---------|-------|---------|--------|--------|-------|
| | | | | | 四輪緩衝器 | 二輪緩衝器 | 産業用油機 | 四輪用油機 | 航空機油機 | | |
| 1 | (2) | トヨタ自動車株 ※1 ※4 | 147.8 | (110.0) | 147.7 | (109.9) | | 0.1 | (0.1) | | |
| 2 | (1) | 日立建機株 ※2 ※4 | 140.6 | (170.5) | | | 140.6 | (170.5) | (0.0) | | |
| 3 | (3) | 日産自動車株 ※3 ※4 | 65.0 | (61.5) | 60.2 | (56.4) | | 2.0 | (2.5) | 2.8 | (2.6) |
| 4 | (4) | ヤマハ発動機株 ※4 | 59.5 | (58.9) | 2.6 | (1.8) | 53.4 | (52.6) | | 3.5 | (4.5) |
| 5 | (6) | ジヤトコ株 ※4 | 58.6 | (52.0) | | | | | 58.6 | (52.0) | |
| 6 | (8) | キャタピラー ※4 ※5 | 51.4 | (47.4) | | | 51.4 | (47.4) | | | |
| 7 | (5) | コベルコ建機株 ※4 | 38.8 | (58.0) | | (0.0) | | 38.8 | (58.0) | | (0.0) |
| 8 | (7) | 住友建機株 ※4 | 36.4 | (49.3) | | | | 36.4 | (49.3) | | |
| 9 | (9) | スズキ株 ※4 | 34.1 | (43.1) | 19.5 | (23.8) | 8.4 | (12.1) | | 6.2 | (7.2) |
| 10 | - | クボタ | 33.5 | (30.0) | | | | 33.5 | (30.0) | | |

(※1)トヨタ車体株を含む ダイハツ工業株、日野自動車株を含まない

(※2)株日立建機ティエラを含む

(※3)日産車体株を含む

(※4)海外子会社を含む

(※5)キャタピラージャパン株を含む

連結営業利益増減要因（11年上期比）

